

**PODER JUDICIAL DE FORMOSA**

**DIRECCIÓN DE ESTADÍSTICAS**



**INFORME SOBRE VIOLENCIA**

**INTRAFAMILIAR**

**AÑO 2.022**



## **TABLA DE CONTENIDO**

### **Introducción.**

#### **Indicadores socio-Ambientales-Culturales de las partes Denunciante/Denunciada.**

- i. Casos ingresados según sexo de/la denunciante.
- ii. Casos ingresados según sexo de /la denunciada.
- iii. Casos ingresados según el sexo y el nivel educativo del/l denunciante.
- iv. Casos ingresadas según el rango de edad y sexo del /a denunciante, a noviembre de 2022.
- v. Casos ingresadas según el rango de edad y sexo del /a denunciante – Comparativo últimos tres años.
- vi. Casos denunciados según la relación denunciante/denunciado, a noviembre de 2022
- vii. Casos denunciados según la relación denunciante/denunciado – Comparativo últimos tres años.

#### **Indicadores relacionados en el episodio de violencia.**

- i. Totales por tipo de violencia.
- ii. Combinación de tipos de violencia por vasos denunciados.

#### **Indicadores relacionados son las Medidas Dispuestas.**

- i. Medidas dispuestas

#### **Distribución Geográfica de la Problemática de la Violencia Intrafamiliar**

- i. Casos iniciados por dependencia judicial de ingreso. Años 2.020, 2.021 incluyendo datos hasta el 01/11 del año 2.022.

### **Conclusiones**

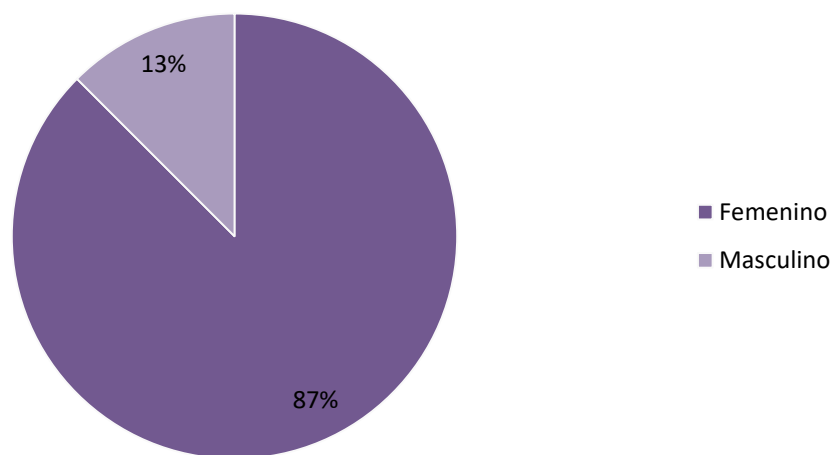
# INFORME ESTADÍSTICO SOBRE VIOLENCIA INTRAFAMILIAR

- Año 2022 -

## INDICADORES SOCIO - AMBIENTALES – CULTURALES DE LAS PARTES

### i. Casos ingresados según sexo del/la denunciante.

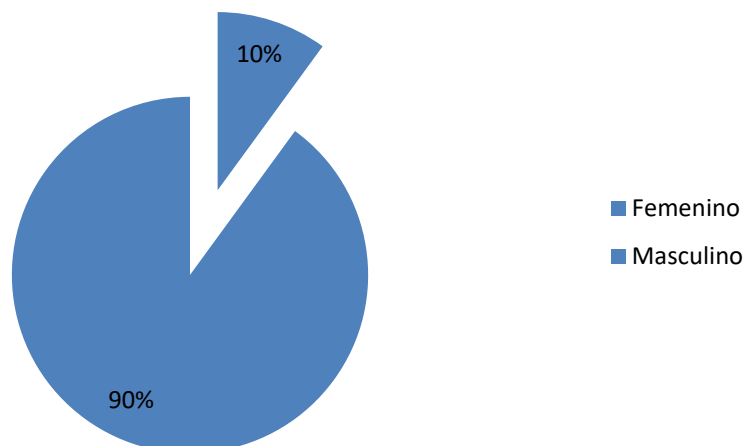
Sexo	Totales	%
Femenino	1.770	87,49%
Masculino	253	12,51%
Total	2.023	100,00%



**Gráfico N° 1:** Casos Denunciados según sexo de la parte denunciante.

### ii. Casos ingresados según sexo del/la denunciado.

Sexo	Totales	%
Femenino	203	10,03%
Masculino	1.820	89,97%
Total	2.023	100,00%

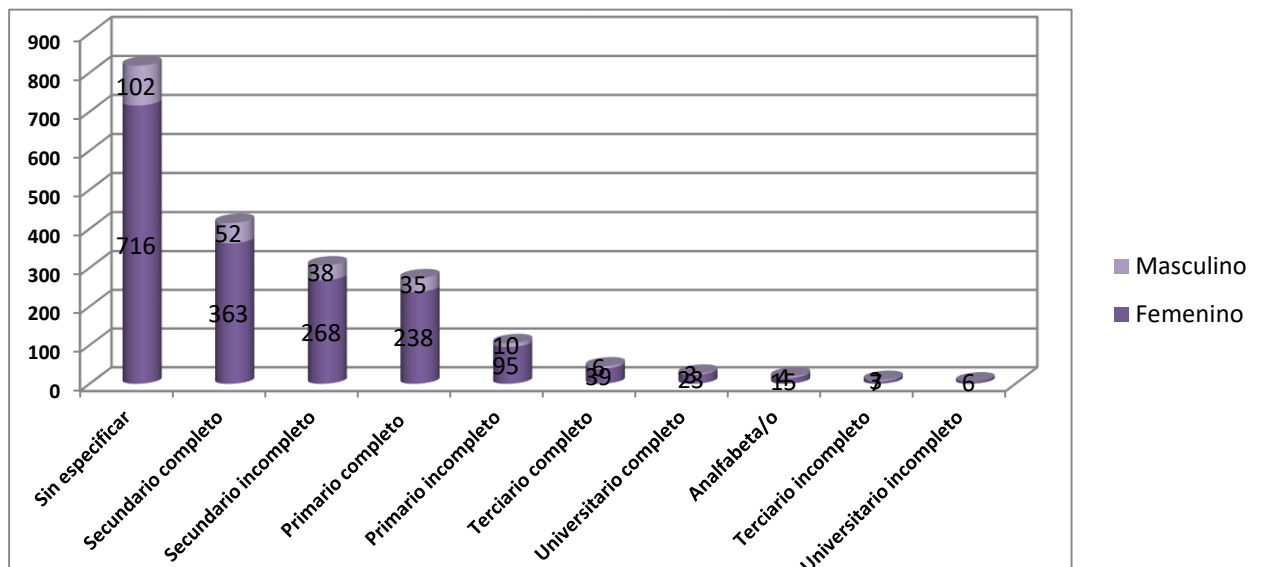


**Gráfico N° 2:** Casos Denunciados según sexo de la parte Denunciada.

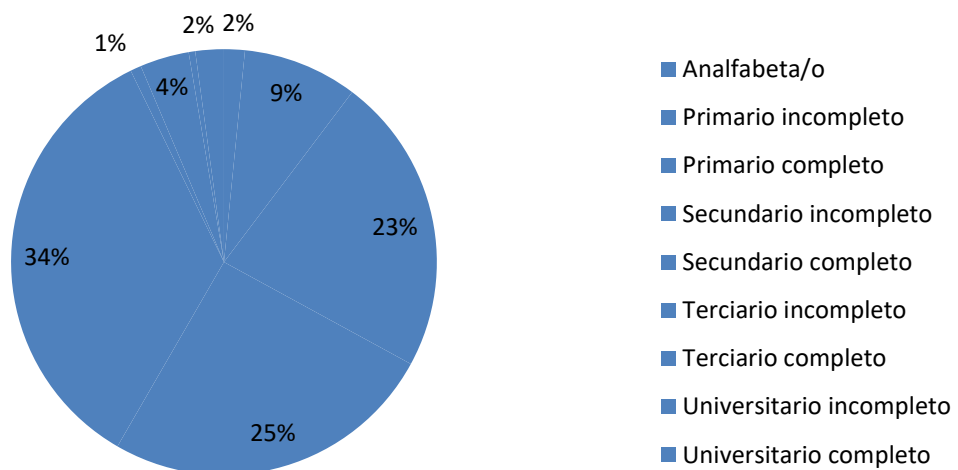
Sexo del Denunciante	Sexo del Denunciado		Total general
	Femenino	Masculino	
Femenino	124	1646	1770
Masculino	79	174	253
Total general	203	1820	2023

iii. Casos ingresados según el sexo y el nivel educativo del/la Denunciante.

Nivel de instrucción	Femenino	Masculino	Total	%
Analfabeta/o	15	4	19	0,94%
Primario incompleto	95	10	105	5,19%
Primario completo	238	35	273	13,49%
Secundario incompleto	268	38	306	15,13%
Secundario completo	363	52	415	20,51%
Terciario incompleto	7	3	10	0,49%
Terciario completo	39	6	45	2,22%
Universitario incompleto	6	s/d	6	0,30%
Universitario completo	23	3	26	1,29%
Sin especificar	716	102	818	40,43%
Total general	1770	253	2023	100,00%



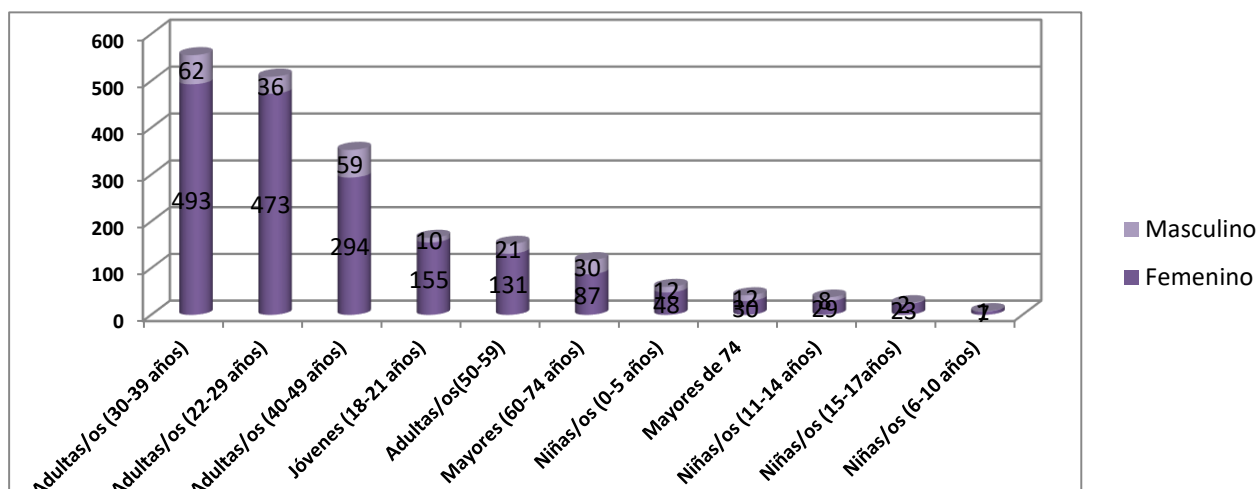
**Gráfico N° 3:** Casos Denunciados por nivel educativo y sexo de denunciante.



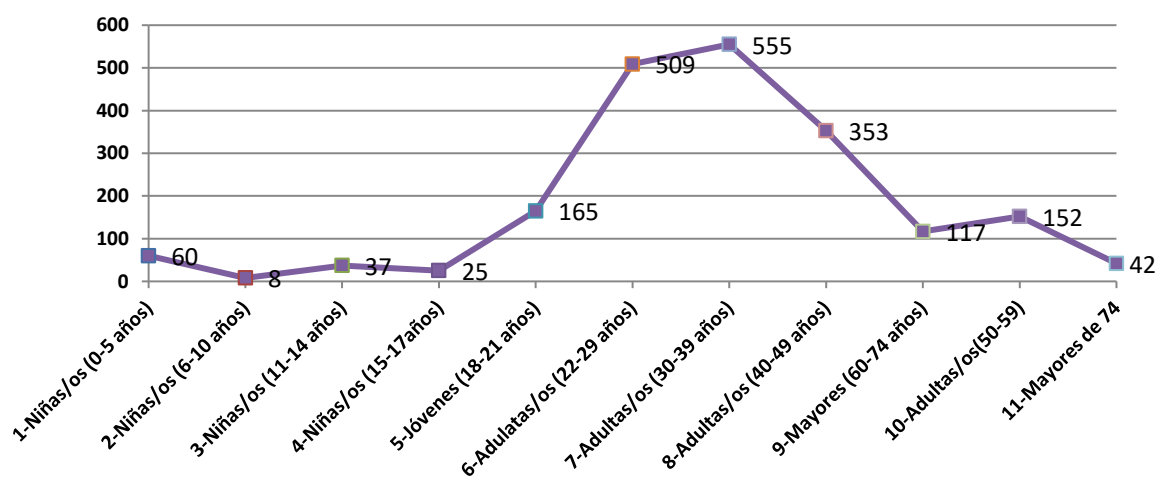
**Gráfico N° 4: Casos Denunciados por nivel de instrucción.**

**iv. Casos ingresados según el rango de edad y sexo del/la denunciante.**

Rango de edad	Femenino	Masculino	Total	%
1-Niñas/os (0-5 años)	48	12	60	2,97%
2-Niñas/os (6-10 años)	7	1	8	0,40%
3-Niñas/os (11-14 años)	29	8	37	1,83%
4-Niñas/os (15-17años)	23	2	25	1,24%
5-Jóvenes (18-21 años)	155	10	165	8,16%
6-Adultas/os (22-29 años)	473	36	509	25,16%
7-Adultas/os (30-39 años)	493	62	555	27,43%
8-Adultas/os (40-49 años)	294	59	353	17,45%
9-Mayores (60-74 años)	87	30	117	5,78%
10-Adultas/os(50-59)	131	21	152	7,51%
11-Mayores de 74	30	12	42	2,08%
<b>Total</b>	<b>1770</b>	<b>253</b>	<b>2023</b>	<b>100,00%</b>



**Gráfico N° 5: Casos Denunciados por rango de edad y sexo del/la denunciante.**

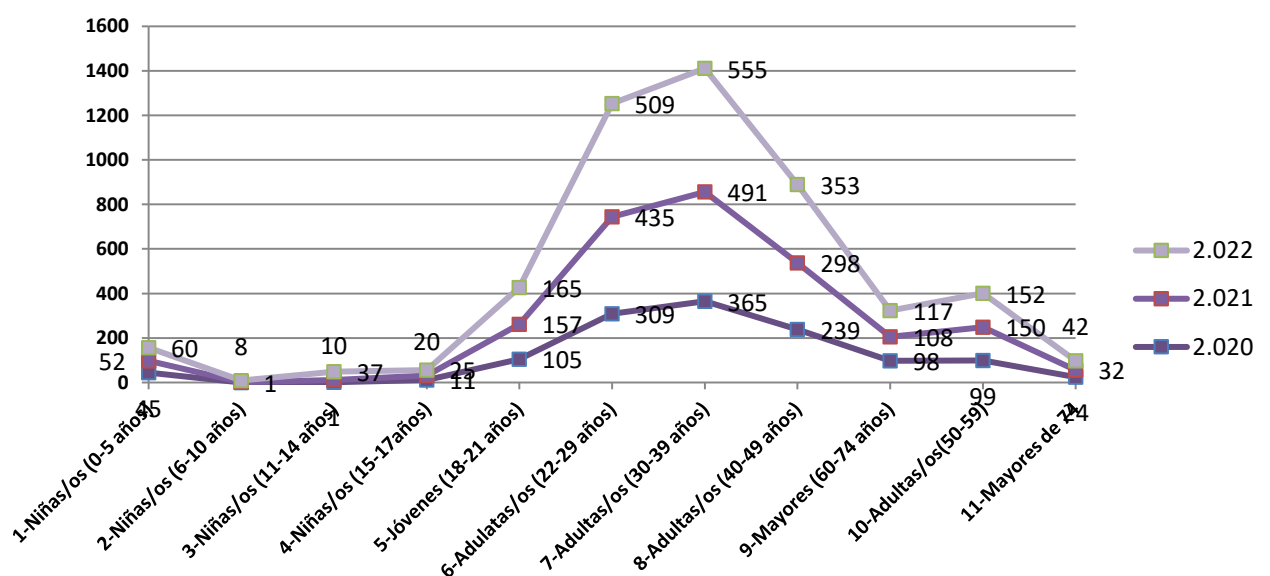


**Gráfico N° 6: Casos Denunciados según rango de edad del/la denunciante.**

v. Casos ingresados según el rango de edad del/la denunciante.  
Años 2.020, 2.021 incluyendo datos hasta el 01/11 del año  
2.022.

Rango de edad	2.020	2.021	2.022
1-Niñas/os (0-5 años)	45	52	60
2-Niñas/os (6-10 años)	s/d	1	8
3-Niñas/os (11-14 años)	1	10	37
4-Niñas/os (15-17 años)	11	20	25
5-Jóvenes (18-21 años)	105	157	165
6-Adultas/os (22-29 años)	309	435	509
7-Adultas/os (30-39 años)	365	491	555
8-Adultas/os (40-49 años)	239	298	353
9-Mayores (60-74 años)	98	108	117
10-Adultas/os(50-59)	99	150	152
11-Mayores de 74	24	32	42
<b>Total</b>	<b>1.296</b>	<b>1.754</b>	<b>2.023</b>

Rango de edad	2.020	2.021	2.022
1-Niñas/os (0-5 años)	3,5%	3,0%	3,0%
2-Niñas/os (6-10 años)	0,0%	0,1%	0,4%
3-Niñas/os (11-14 años)	0,1%	0,6%	1,8%
4-Niñas/os (15-17 años)	0,8%	1,1%	1,2%
5-Jóvenes (18-21 años)	8,1%	9,0%	8,2%
6-Adultas/os (22-29 años)	23,8%	24,8%	25,2%
7-Adultas/os (30-39 años)	28,2%	28,0%	27,4%
8-Adultas/os (40-49 años)	18,4%	17,0%	17,4%
9-Mayores (60-74 años)	7,6%	6,2%	5,8%
10-Adultas/os(50-59)	7,6%	8,6%	7,5%
11-Mayores de 74	1,9%	1,8%	2,1%
<b>Total</b>	<b>100%</b>	<b>100%</b>	<b>100%</b>



**Gráfico N°7:** Casos Denunciados según rango de edad del/la denunciante. Datos históricos.

vi. Casos denunciados según la relación denunciante/denunciada.

Relación denunciante/denunciado	Femenino	Masculino	Total	%
1- Convivientes	318	25	343	16,96%
2-Cónyuge	184	25	209	10,33%
3-Filial	169	47	216	10,68%
4-Fraternal	66	12	78	3,86%
5-Otros Parientes	88	22	110	5,44%
6-Novios	59	10	69	3,41%
7-ExPareja	735	80	815	40,29%
8-Otros	118	22	140	6,92%
Sin registrar	33	10	43	2,13%
<b>Total general</b>	<b>1.770</b>	<b>253</b>	<b>2.023</b>	<b>100,00%</b>

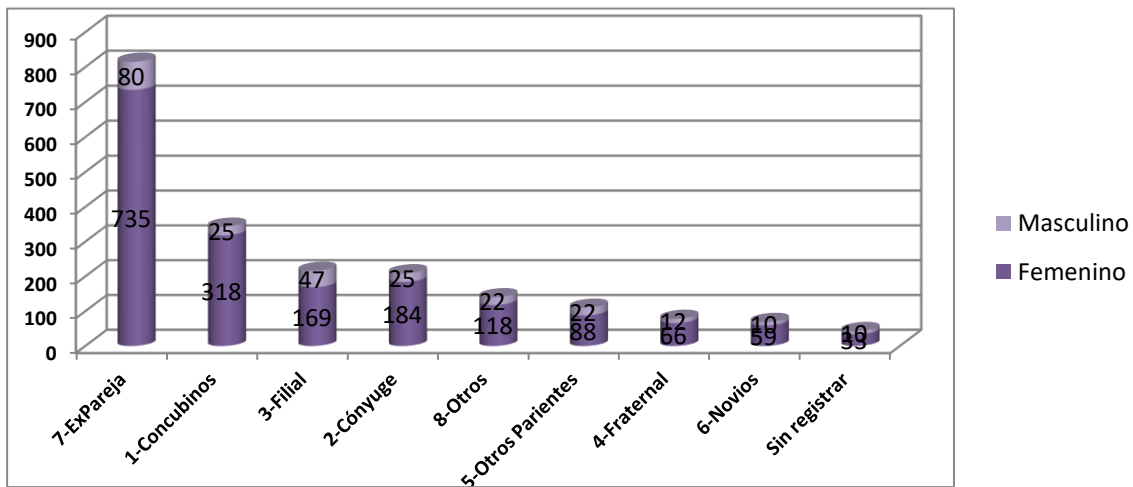


Gráfico N° 8: Casos Denunciados según la relación de la víctima y el denunciado.

vii. Casos ingresados según el rango de edad y sexo del/la denunciante. Años 2.020, 2.021 incluyendo datos hasta el 01/11 del año 2.022.

Relación denunciante/denunciado	2.020	2.021	2.022
1-Convivientes	292	360	343
2-Cónyuge	142	157	209
3-Filial	141	188	216
4-Fraternal	58	51	78
5-Otros Parientes	50	84	110
6-Novios	13	41	69
7-ExPareja	534	754	815
8-Otros	53	87	140
Sin registrar	13	32	43
<b>Totales</b>	<b>1.296</b>	<b>1.754</b>	<b>2.023</b>

Relaciones	2.020	2.021	2.022
Parejas actuales *	33,49%	29,48%	27,29%
Ex parejas	41,20%	42,99%	40,29%
Otras relaciones	25,31%	27,54%	32,43%

\* Convivientes/cónyuges

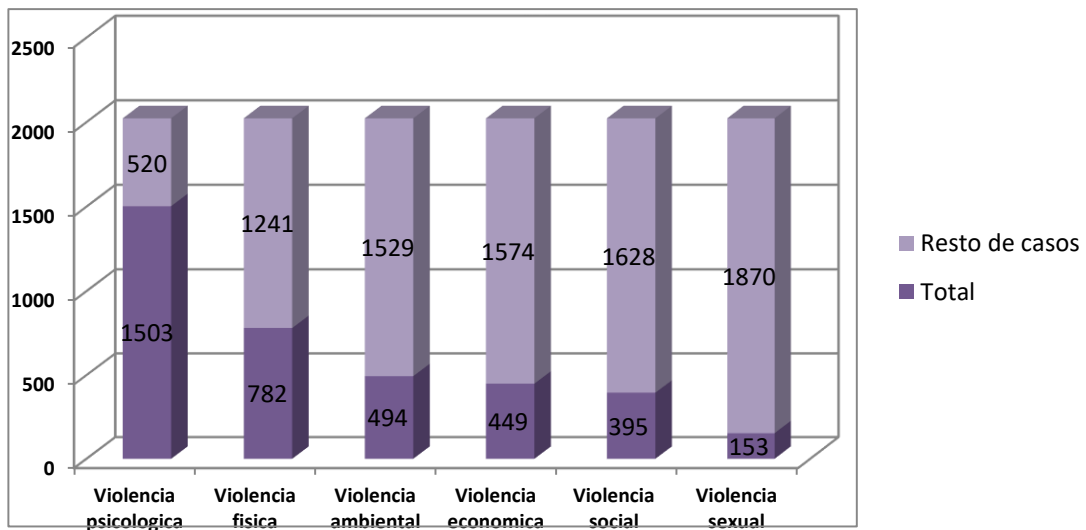


## INDICADORES RELACIONADOS CON EL EPISODIO DE VIOLENCIA

### i. Totales por tipo de violencia.

Tipos de violencia	Total	Resto de casos	%
Violencia psicológica	1503	520	74,30%
Violencia física	782	1241	38,66%
Violencia ambiental	494	1529	24,42%
Violencia económica	449	1574	22,19%
Violencia social	395	1628	19,53%
Violencia sexual	153	1870	7,56%

Total de Casos hasta el 01/11/2022 → 2.023



**Gráfico 14:** Cantidad total por tipo de violencia.

## ii. Combinación de tipos de violencia por casos denunciados.

Se expone a continuación el número de casos donde se presentan dos o más tipos de violencia. El porcentaje se calcula sobre el total de casos denunciados (2.023).

Tipos de Violencia	Total	%
Física + Psicológica	734	36,28%
Psicológica + Económica	423	20,91%
Psicológica + Social	391	19,33%
Psicológica + Ambiental	475	23,48%
Física + Económica	222	10,97%
Física + Psicológica + Económica	219	10,83%
Física + Social	231	11,42%
Física + Ambiental	276	13,64%
Económica + Ambiental	206	10,18%
Económica + Social	181	8,95%
Social + Ambiental	226	11,17%
Psicológica + Sexual	120	5,93%
Física + Sexual	74	3,66%
Sexual + Social	64	3,16%
Económica + Sexual	181	8,95%
Física + Psicológica + Económica + Sexual	42	2,08%
Sexual + Ambiental	55	2,72%
Física + Psicológica + Económica + Sexual + Social	32	1,58%
Física + Psicológica + Económica + Sexual+ Social+ Ambiental	25	1,24%

## INDICADORES RELACIONADOS CON LAS MEDIDAS DISPUESTAS

### i. Medidas dispuestas.

El número de medidas dispuestas excede al total de casos registrados, ello porque en un mismo caso puede disponerse más de una medida. Los porcentajes calculados se extraen a partir del total de medidas adoptadas

Medidas Adoptadas	Totales	%
Prohibición de acercamiento/comunicación	1132	38,42%
Tratamientos de rehabilitación	512	17,38%
Oficio de protección policial	307	10,42%
Exclusión del agresor	282	9,57%
Otras medidas	348	11,81%
Abstención de Publicación	163	5,53%
Desestimación de Denuncia	78	2,65%
Fijación de cuota alimentaria provisoria	37	1,26%
Guarda de menores/incapaces	13	0,44%
Reintegro al hogar a las víctimas	25	0,85%
Orden para retirar enseres personales	11	0,37%
Custodia Policial	11	0,37%
Guarda de Menores víctimas	14	0,48%
Fijación de régimen de visitas	7	0,24%
Retiro de la víctima	0	0,00%
Restitución de bienes	2	0,07%
Restitución de alimentos	0	0,00%
Alojamiento temporario de la victima	0	0,00%
Secuestro de arma	3	0,10%
Recurso de Revocatoria	0	0,00%
Levantamiento de la medida judicial	1	0,03%
<b>Total de Medidas Adoptadas</b>	<b>2.946</b>	<b>100,00%</b>

## DISTRIBUCIÓN GEOGRÁFICA DE LA PROBLEMÁTICA DE LA VIOLENCIA INTRAFAMILIAR

### i. Casos iniciados por dependencia judicial de ingreso. Años 2.020, 2.021 incluyendo datos hasta el 01/11 del año 2.022.

Dependencia	2.020	2.021	2.022
Jdo de Paz - Ibarreta	0	26	16
Jdo de Paz - Cdte. Fontana	12	26	15
Jdo de Paz - Gral. Belgrano	19	17	8
Jdo de Paz – Güemes	6	5	11
Jdo de Paz – Herradura	3	26	15
Jdo de Paz - Est. Del Campo	0	0	12
O.V.I Laishi (Ex Juzgado de Paz)	38	64	53
Jdo de Paz - Palo Santo	10	17	7
Jdo de Paz – Pirane	37	49	61
Jdo de Paz - Pzo. Del Tigre	8	0	20
O.V.I Ing. Juarez (Ex Juzgado de Paz)	31	122	86
O.V.I Lag. Blanca - (Ex. Juzgado de Paz)	119	34	124
Oficina de Violencia Intrafamiliar (ovi) - C5 - FSA	277	378	558
Oficina de Violencia Intrafamiliar (ovi) - CLDA.	39	340	173
Oficina de Violencia Intrafamiliar (ovi) - COLORADO	122	128	144
Oficina de Violencia Intrafamiliar (ovi) - FSA	492	432	404
Oficina de Violencia Intrafamiliar (ovi) - LOMITAS	83	90	69
U.A.V.T	0	0	247
<b>Total general</b>	<b>1.296</b>	<b>1.754</b>	<b>2.023</b>

Dependencia	2.020	2.021	2.022
OVI - C5 - CAPITAL	277	378	558
OVI – CENTRAL – CAPITAL	492	432	404
U.A.V.T	0	0	247
OVI - CLORINDA.	39	340	173
OVI – EL COLORADO	122	128	144
O.V.I - LAG. BLANCA - (Ex. Juzgado de Paz)	119	34	124
O.V.I - ING. JUAREZ (Ex. Juzgado de Paz)	31	122	86
OVI – LAS LOMITAS	83	90	69
JUZGADO DE PAZ - PIRANÉ	37	49	61
OVI – M. LAISHÍ (Ex. Juzgado de Paz)	38	64	53
JUZGADO DE PAZ – POZO DEL TIGRE	8	0	20
JUZGADO DE PAZ – IBARRETA	0	26	16
JUZGADO DE PAZ - CMDTE. FONTANA	12	26	15
JUZGADO DE PAZ - HERRADURA	3	26	15
JUZGADO DE PAZ - ESTANISLAO DEL CAMPO	0	0	12
JUZGADO DE PAZ - GENERAL GUEMES	6	5	11
JUZGADO DE PAZ - GENERAL BELGRANO	19	17	8
JUZGADO DE PAZ - PALO SANTO	10	17	7
<b>Total general</b>	<b>1296</b>	<b>1754</b>	<b>2022</b>

## CONCLUSIONES

- El 87,5% de las denuncias recibidas son efectuadas por personas de sexo femenino. El 12,5% de los casos, por personas de sexo masculino. La tendencia se repite desde el inicio del relevamiento de datos en el Sistema Hestia.
- En el 90% de los casos, los denunciados son de sexo masculino. El 10% de los casos presentan denunciados contra personas de sexo femenino.
- Del total de casos relevados (2023), un total de 1.646 casos corresponden a casos de violencia de género, es decir un 81,36%. El restante 18,64% de los casos son de violencia intrafamiliar
- Respecto del nivel de instrucción de las víctimas, entre las categorías primario y secundario (completo e incompleto) comprenden el 54,32% de los casos. Se aprecia además un alto índice de datos sin especificar. El restante de los casos se encuadra dentro de las restantes categorías.
- Los intervalos de edad de las personas denunciantes que mayor frecuencia presenta son: Adultos/as de entre 22 y 29 años de edad → 25.16% de los casos. Adultos/as de entre 30 y 39 años de edad → 27,43% de los casos. Entre los dos intervalos reúnen el 52,59% de los casos.
- En un 70.04% de los casos las víctimas se tienen entre 22 y 49 años
- Respecto del comportamiento histórico de indicador “intervalos de edad de la parte denunciante”, se puede apreciar un mínimo incremento en el intervalo de 22 a 29 años desde el año 2020 hasta el año 2022. Este incremento representa un 1.5 puntos porcentuales. Igualmente los casos del intervalo de 30 a 39 años, han presentado una disminución de 0,8 puntos porcentuales en el presente año, respecto del año 2020.
- En el 40,29 % de los casos, las denuncias se efectúan en contra de la “Ex pareja”. En el 27,29% de los casos corresponde a denuncias en contra de su actual pareja (concubino o cónyuge). El resto de los casos corresponde a los demás tipos de vínculos.
- Las denuncias contra las ex parejas se mantienen siempre por encima de los 40% de los casos.
- Se puede apreciar que las denuncias hacia parejas actuales ha disminuido en el último año en 6.2 puntos porcentuales. En tanto que los casos en que se denuncia a personas con otros tipos de vínculos presenta un incremento de 7.12 puntos porcentuales.
- La violencia más frecuente es la psicológica, que está presente en el 74,30% de los casos denunciados. La segunda más frecuente es la violencia física, presente en el 38.66% de los casos.
- Casi en el 40% de los casos denunciados en las Oficinas de Violencia intrafamiliar, se detecta la combinación de violencia psicológica y física.
- Entre las medidas más frecuentes en los casos de violencia intrafamiliar detectados, se encuentra la prohibición de acercamiento/comunicación, que se dicta en el 38.42% de los casos. Otras medidas más frecuentes son: Tratamiento de rehabilitación, con 17,38% y Oficio de protección policial representando un 10,42%. Asimismo, se dispusieron 348 medidas no estandarizadas adaptadas a cada situación particular, lo que representa un 11,81% del total de medidas.
- En el último año, en total, se han incrementado en toda la provincia, los casos de violencia denunciados en un 56%. En el año 2020 se tomaron un total de 1.296 denuncias en tanto que al 1º de noviembre del corriente año, ya se han recibido 2.023 denuncias en total. Esto hace una diferencia de 727 casos, lo que representa el porcentaje presentado, respecto del año 2020. Es necesario resaltar la incidencia que podría tener la situación de pandemia vigente en algunos de los años presentados.